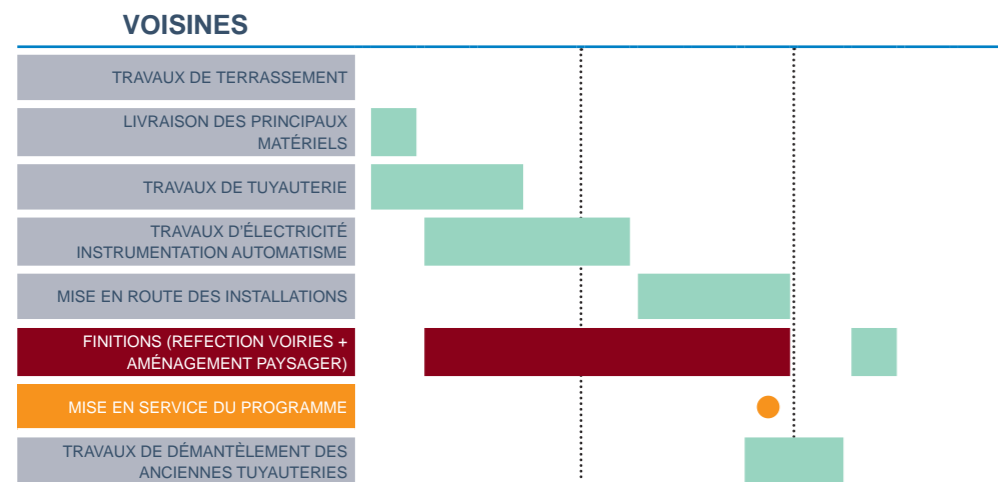
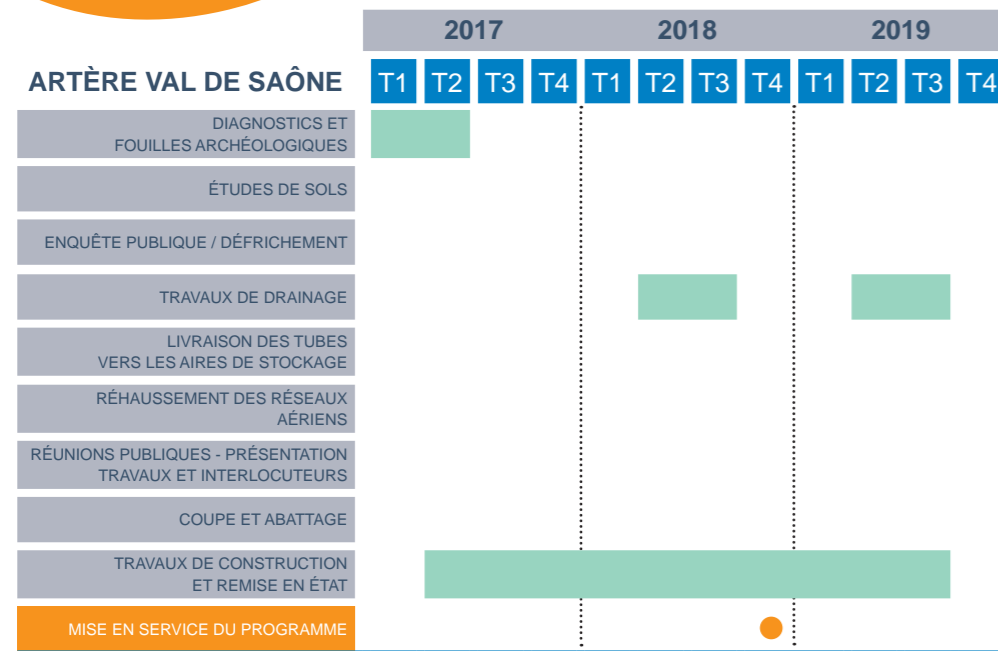


# CALENDRIER DU PROJET

Ces informations sont données à titre indicatif et peuvent évoluer. Les mises à jour de ces calendriers sont disponibles sur le site internet du programme « Val de Saône » à la rubrique Documentation.



## LES VISITES DU CHANTIER EN IMAGES



Visite des maires



Visite d'écoliers



Visite de clients GRTgaz

### EN SAVOIR + :

- [www.val-de-saone.grtgaz.com](http://www.val-de-saone.grtgaz.com)
- [val-de-saone@grtgaz.com](mailto:val-de-saone@grtgaz.com)
- **GRTgaz**  
Direction de l'Ingénierie  
Programme Val de Saône  
7 rue du 19 mars 1962  
92622 Gennevilliers Cedex

## LETTRE D'INFORMATION DU PROGRAMME

# VAL DE SAÔNE

NOUVELLES INFRASTRUCTURES DE GAZ NATUREL ENTRE ETREZ (AIN) ET VOISINES (HAUTE-MARNE)

## Édition Haute-Marne

n° 3  
Décembre 2017

### Le mot des Directeurs de projets

L'année 2017 se termine, c'est le moment opportun de revenir vers vous, pour partager le bilan des travaux de l'année et vous donner les perspectives sur l'année 2018.

L'année 2017 était une année charnière, cruciale dans la réussite du projet.

La réalisation des ouvrages : la pose du gazoduc Val de Saône, mais aussi les adaptations de nos sites industriels (Voisines, Palleau et Etrez), ont nécessité la mobilisation de moyens exceptionnels. L'ensemble de ces activités a en effet connu un pic d'activité pendant l'été avec près de 2000 personnes et 400 engins de chantier dédiés à la construction de nos ouvrages.

Pour mener à bien ce programme et garantir la mise en service de toutes nos installations au 1er novembre 2018, GRTgaz a conduit simultanément plusieurs chantiers grâce aux moyens que nous avons décidé de mettre en œuvre. Ce sont 7 entreprises de pose, organisées en groupement ou travaillant seule, qui sont à l'œuvre depuis mars 2017.

Aujourd'hui, la construction du gazoduc Val de Saône est quasiment achevée ainsi que les grands franchissements, réalisations spectaculaires qui ont nécessité la mise en œuvre de solutions techniques de pointe, comme la traversée de la Seille, de la Saône, du Doubs et du canal de Bourgogne pour les plus emblématiques sur le territoire. Des franchissements aux longueurs plus modestes, mais tout aussi importants ont été menés à bien : 3 autoroutes, 5 voies SNCF, et pas moins d'une quarantaine de routes et rivières. Sur les sites industriels, de Voisines, Palleau et Etrez, la phase de construction touche à sa fin également, mais l'activité restera soutenue au cours des prochains mois pour préparer les opérations de mise en service des installations.

Nous pouvons dire, avec les précautions d'usage, que 2017 aura été une année pleinement satisfaisante et que l'objectif de mettre en service nos ouvrages au 1er novembre 2018 et créer ainsi une zone tarifaire unique qui donnera aux consommateurs, l'accès aux gaz les plus compétitifs, est désormais à notre portée.

Dans la construction du gazoduc, nous entrons dans l'étape plus technique des épreuves hydrauliques et de la mise en gaz. Dans un même temps, sur tous les lots de la pose, nous sommes d'ores et déjà engagés dans les travaux de remise en état des terres pour les voir revenir à leurs vocations premières, avec l'objectif d'une restitution aux exploitants agricoles, à avril 2018. Nous reviendrons encore au deuxième semestre de l'année 2018 sur le terrain, pour des travaux plus ponctuels et en particulier achever les travaux de drainage.

Bien sûr, il reste encore beaucoup à faire, avant que ces travaux ne laissent place aux balises jaunes qui longent le tracé du gazoduc, quelques postes de sectionnement et 3 sites industriels. Mais, et vous l'avez sans doute déjà remarqué, l'activité a baissé en intensité et dans les mois à venir, nous nous ferons de plus en plus discrets.

Nous ne voulons pas exclure de notre propos les gênes que nous avons pu occasionner, parce qu'elles sont réelles, et nous voulons vous dire à toutes et à tous qui les avez subies, que nous avons toujours œuvré pour qu'elles soient les moins impactantes possibles et pour limiter leurs effets dans la durée ; nous tenons à vous remercier pour votre compréhension.

Nous avons aussi retenu d'ouvrir la visite de notre chantier à un très large public, pour partager et expliquer la construction. C'est un peu le fruit du hasard, mais la dernière visite, en novembre 2017 aura été faite par un groupe scolaire, nous espérons qu'elles et ils retiendront qu'on peut le faire ; et à toutes celles et tous ceux qui ont vu la construction du « Val de Saône », d'avoir la confiance sur notre capacité collective à faire des ouvrages majeurs et d'utilité publique.

Nous ne voulons pas oublier dans notre message, les femmes et les hommes de toutes les entreprises françaises, les plus nombreuses, mais aussi venant de toute l'Europe, et qui participent à la construction de notre ouvrage. Nous avons été exigeants envers eux et nous nous sommes attachés à ce qu'elles et ils aient de bonnes conditions de travail et que ce grand chantier se déroule dans les meilleures conditions de sécurité possibles ; souvent le bien être se construit dans le soin apporté à ces détails. Nous sommes certains qu'elles et ils conserveront de leur passage sur ce projet les images d'un territoire magnifique ; du plateau de Langres aux plaines de la Bresse, et en passant par la Côte-d'Or dijonnaise et qu'ils en seront demain les ambassadeurs. C'est avec plaisir que nous leur donnons la parole dans cette lettre d'information.

Nos derniers mots seront sur l'avenir et sur la transition énergétique dans laquelle s'engage résolument GRTgaz, et à laquelle contribue également le grand programme d'infrastructure qui s'achève avec le Val de Saône. GRTgaz a construit un système de transport moderne, robuste et sûr, qui pourra accueillir tous les développements nécessaires à la transition énergétique : le biogaz, un gaz renouvelable de proximité ; le « power to gas » qui donne un débouché aux productions électriques éolienne et solaire, et aussi permettre de nouvelles applications dans la mobilité : accessibles, moins polluantes et plus respectueuses de l'environnement.

Bonnes fêtes de fin d'année et tous nos vœux de bonheur pour 2018.

## L'ACTUALITÉ DE LA STATION D'INTERCONNEXION DE VOISINES

Depuis le début de l'année 2017, les travaux ont battu leur plein avec les travaux de montage des tuyauteries, qui sont aujourd'hui terminés. Toutes les zones de la station sont désormais remblayées et mises à disposition des électriciens qui mettent en place les systèmes permettant le contrôle et les manœuvres des équipements.

L'activité du chantier est entrée dans une phase de décroissance, mais restera soutenue au cours des prochains mois avec la fin des travaux de câblage et d'instrumentation, les remises en état

et les travaux de finition.

Les équipes de GRTgaz préparent dorénavant les opérations de raccordement et de mise en service des ouvrages, qui s'échelonnent tout au long de l'année 2018, dans l'objectif d'une mise en service définitive des ouvrages à l'automne. Des travaux de finition se poursuivront en 2019.





# L'ACTUALITÉ DU PROJET

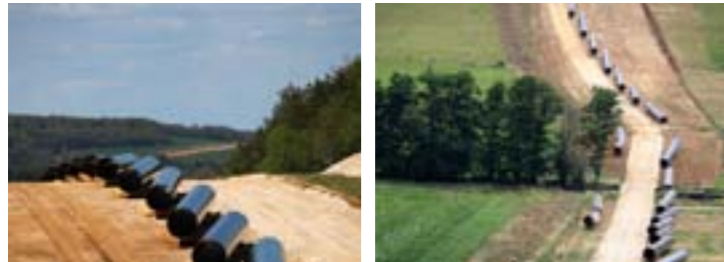
## LES TRAVAUX DE CONSTRUCTION

L'année 2017 aura été celle de la construction du gazoduc. Depuis le mois de mars, les étapes de pose se sont succédées pour aboutir au début de la remise en état à partir du mois d'octobre.

### Ouverture de piste



### Le transport des tubes et bardage



Bardage sur Courcelles-en-Montagne et Courcelles Val d'Esnois

### Soudage des tubes en ligne et contrôle des soudures d'assemblage



Cabines de soudures (Leuchey)

Soudure automatique

### Ouverture de la tranchée et mise en fouille



Ouverture par trancheuse pour les sols rocheux

Ouverture par pelle



Tranchées ouvertes, prêtes à accueillir les tubes soudés



Mise en fouille sur Aprey

Mise en fouille sur Voisines

### Remblaiement de la tranchée



Pose du filet de signalisation et remblaiement

### Opérations spéciales : franchissements d'obstacles

Le gazoduc croise de nombreuses routes et nombreux cours d'eau sur son chemin. Les équipes ont notamment dû franchir l'autoroute A31 avec une méthode spécifique et technique : le micro-tunnelier. Ce procédé consiste à mettre en place d'une gaine sous l'obstacle à franchir dans laquelle le tube sera enfilé ultérieurement.



Franchissement de l'autoroute A31 - Aprey (52)

### Remise en état

La totalité de la terre végétale stockée est remise en place en dernier, en partie supérieure de la tranchée et avec le plus grand soin, afin que les terres soient restituées aux exploitants dans l'état le plus proche possible de l'état initial. Les routes, cours d'eau et fossés font également l'objet d'une attention particulière dans leur remise en état conformément aux engagements pris par GRTgaz. Les états des lieux et les remises de quitus, instaurés par la procédure, ont déjà débuté. Une fois ces actes validés, le versement des indemnités peut être effectué.

L'ensemble du chantier a dû faire face à des contraintes géologiques et écologiques, mais le gazoduc a pris place. GRTgaz restera présent à minima jusqu'à l'été 2018.



## ENTRETIEN AVEC...

WILLY JOLLIVE, CHEF DE PROJET SPIECAPAG – A HAK, ENTREPRISES DE POSE.

### QUELS SONT LES RÔLES ET DOMAINES D'ACTIONS DE VOTRE ENTREPRISE SUR LE PROJET VAL DE SAÔNE ?

W. Jollive : GSA est en charge de la pose du gazoduc sur 43 km, avec des tubes de 1m20 de diamètre. Nous devons également procéder à la construction de 2 postes de sectionnement. Notre rôle est donc de mettre en place ce bout d'artère et d'en assurer le parfait fonctionnement. SPIECAPAG possède plus de 90 ans d'expériences dans ce métier. Les pipelines sont le cœur de métier historique du groupe.

Nous sommes très impliqués dans ce projet. Nous nous sentons investis de cette mission car cette artère est dans la continuité du projet précédent. En effet, il y a un noyau dur de l'effectif présent qui intervenait déjà sur la mise en place du gazoduc de l'Arc de Dierrey (reliant Cuvilly dans l'Oise et Voisines en Haute-Marne). Tout en finalisant l'Arc de Dierrey, nous étions intégrés aux phases d'études de l'Artère du Val de Saône, ce qui nous a permis de connaître l'importance de ces 2 chantiers. Nous travaillons donc pour l'aboutissement d'une nouvelle partie du réseau de transport de gaz, qui aura un enjeu majeur pour le flux de circulation.

### LES TRAVAUX DE CONSTRUCTION ONT DÉBUTÉ EN MARS 2017, QUELS ONT ÉTÉ LES FAITS LES PLUS MARQUANTS POUR LE CHANTIER ?

W. Jollive : Le tronçon que nous avons réalisé s'étend de Voisines (52) à Véronnes (21) et nous l'avons posé du nord vers le sud. Nous avons procédé aux ouvertures de pistes aux alentours du 20 mars. Mais nous avons dû faire face à des conditions difficiles dès le début du chantier. En effet, la météo était mauvaise et il y avait beaucoup de zones humides. De même que nous travaillons un sol plutôt compliqué... sur les 43 km du tronçon, 40 possèdent un sol composé de roche. Nous avons dû faire appel à des trancheuses et nous avons pu effectuer la pré-coupe et le rabotage de ces roches. C'est un travail préalable nécessaire avant de pouvoir procéder au bardage.



Autre fait marquant du chantier, c'est que sur différents sites du tracé, nous étions sur des terrains avec beaucoup de pentes. Cela nous obligeait à effectuer des soudures de « tube à tube » dans la tranchée ou juste à côté, alors qu'habituellement nous effectuons cette étape en dehors de la tranchée et avec une grande longueur de tubes. Or, ici c'est tube par tube et la machine prévue pour souder était parfois treuillée pour être maintenue au-dessus de

l'endroit à souder. C'est particulièrement technique et demande plus de temps : au lieu de réaliser 30 soudures par jour, nous en réalisons 2 maximum.



### VOTRE SECTEUR PRÉSENTAIT DES OPÉRATIONS SPÉCIALES ET TECHNIQUES, POURRIEZ-VOUS NOUS EN FAIRE PART ?

W. Jollive : En effet, nous avons dû réaliser 2 micro-tunneliers : un au niveau de l'A31 et un au niveau de la ligne SNCF sur Selongey.

Ce procédé consiste à forer sous la zone à franchir par poussées et installer une gaine dans laquelle sera enfilée ultérieurement la canalisation.

Celui de l'autoroute devait se faire sur 88 mètres et celui de Selongey sur 45 mètres.

Sur les 2 opérations, c'est celle au niveau de la ligne SNCF qui était la plus contraignante en termes de planning et de restrictions imposées par la SNCF. Nous avons fait appel à l'entreprise BESSAC, filiale du groupe VINCI dont SPIECAPAG fait partie pour réaliser les micro tunnels.



Franchissement ligne SNCF – Selongey (21)

### POUR CONCLURE, QUEL SERA VOTRE BILAN SUR LA POSE DU GAZODUC ?

W. Jollive : Un chantier court avec beaucoup de moyens mis en œuvre sur une très courte période, techniquement plus difficile que prévu et un niveau d'exigence qualité et environnementale élevé, font du projet Val de Saône lot 5 un véritable challenge. Nous avons tout mis en œuvre pour terminer la construction de la canalisation cette année à la satisfaction de notre Client. Les essais hydrauliques de la canalisation se poursuivront début 2018.