



Consommations de gaz naturel sur les zones de GRTgaz 3^{ème} trimestre 2011

1. CONSOMMATIONS BRUTES

Au cours du 3^{ème} trimestre de 2011, la consommation brute de gaz naturel sur les zones de GRTgaz –hors consommations propres– reste stable par rapport à celle du 3^{ème} trimestre 2010 avec une légère hausse de 1%, passant de 55,3 TWh à 55,8 TWh. Ce niveau de consommation brute est due à des températures moyennes similaires ce trimestre par rapport au 3^{ème} trimestre 2010 et à activité économique estivale globalement équivalente à celle de 2010. La température moyenne du 3^{ème} trimestre sur les zones GRTgaz a été de 18,5°C en 2011 et de 18,7°C en 2010.

2. CONSOMMATIONS CORRIGÉES DU CLIMAT

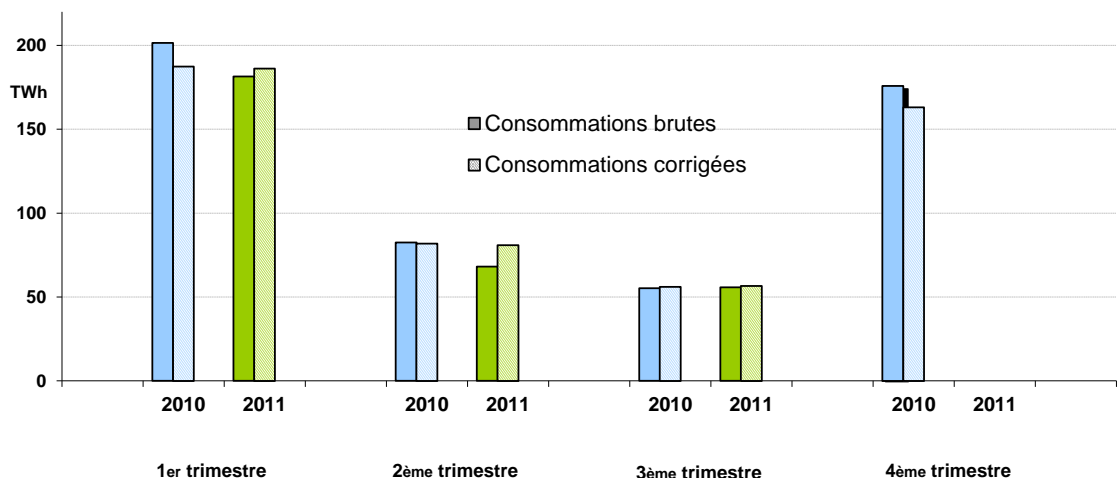
Pour rendre possibles les comparaisons entre deux années climatiquement différentes, GRTgaz procède à une correction climatique des consommations brutes. La correction climatique consiste à évaluer, au moyen d'un modèle statistique, le niveau de consommation qui aurait été constaté pour un climat de référence défini a priori. Le climat de référence retenu par GRTgaz correspond à la moyenne des températures de la période 1974-2003, corrigée de la tendance au réchauffement climatique.

La correction climatique est positive pour une température plus chaude que la référence (si la température constatée avait été celle de référence, en effet, la consommation aurait été supérieure à la consommation constatée) ; elle est négative pour une température plus froide que la référence. Pour la période estivale, comportant une brève période de chauffage, avec des températures moyennes au dessus du seuil de déclenchement des chauffages, les consommations ne sont plus corrélées à la température.

La température moyenne du 3^{ème} trimestre 2011 sur les zones GRTgaz a été équivalente à celle de 2010 (18,5°C en 2011 et 18,7°C en 2010 ; proches de la température trimestrielle moyenne de référence de 18,8°C), ce qui explique la correction climatique très modérée au 3^{ème} trimestre 2011 comme en 2010.

Une fois corrigée du climat, la consommation du 3^{ème} trimestre 2011 (55,8 + 0,8 = 56,6 TWh) est stable (0,9%) par rapport à celle du 3^{ème} trimestre 2010 (55,3 + 0,8 = 56,1 TWh).

Consommations brutes et corrigées du climat sur les zones de GRTgaz

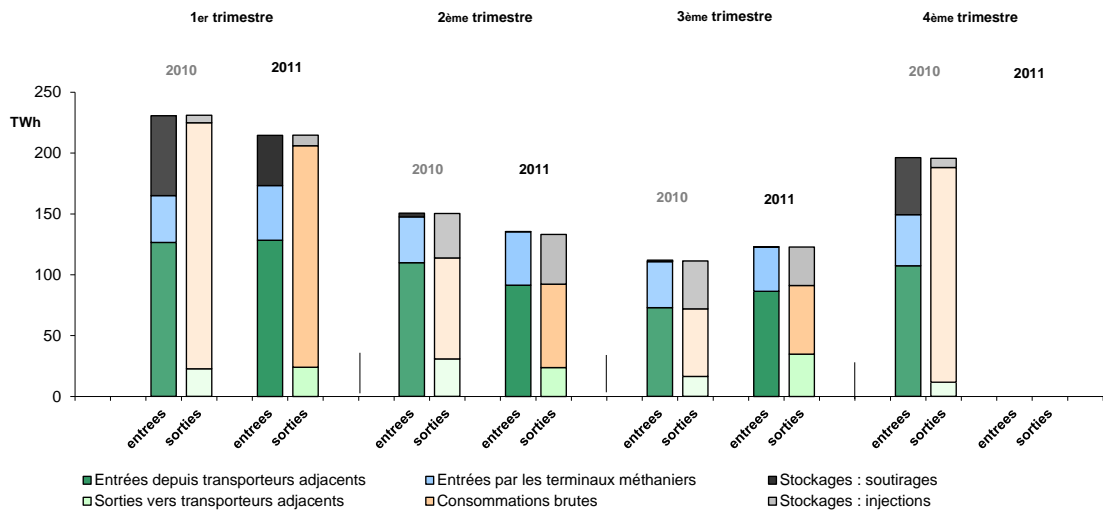


3. QUANTITES DE GAZ NATUREL TRANSPORTEES

GRTgaz ne transporte pas seulement le gaz naturel consommé sur ses zones, mais aussi celui destiné aux transporteurs adjacents et aux stockages souterrains raccordés à son réseau.

Les quantités de gaz naturel transportées par GRTgaz se calculent soit comme la somme des entrées sur le réseau (depuis les terminaux méthaniens, d'autres réseaux de transport et des soutirages des stockages), soit comme la somme des sorties du réseau (vers d'autres réseaux de transport, par la consommation et les injections dans les stockages).

Quantités de gaz naturel transportées par GRTgaz en 2010 et 2011



Les quantités transportées sur le réseau de GRTgaz sont en hausse de 9,8 % sur le 3^{ème} trimestre 2011 par rapport au 3^{ème} trimestre 2010, en particulier en raison de l'arrêt du transit à Oltingue qui a abaissé les quantités transportées au 2^{ème} semestre 2010.

	Sorties vers les transporteurs adjacents	Consommations ⁽¹⁾ y.c. de GRTgaz	Injections dans les stockages souterrains	TOTAL
T3 2011	34,9 TWh	56,3 TWh	31,7 TWh	123,1 TWh
T3 2010	16,4 TWh	55,5 TWh	39,4 TWh	112,1 TWh
Écarts	112,6%	1,3%	-19,6%	9,8%

	Entrées depuis les transporteurs adjacents	Terminaux méthaniens	Soutirages des stockages souterrains	TOTAL
T3 2011	86,5 TWh	36,3 TWh	0,3 TWh	123,1 TWh
T3 2010	72,9 TWh	37,9 TWh	1,2 TWh	112,1 TWh
Écarts	18,6%	-4,1%	-74,7%	9,8%

GRTgaz a la responsabilité d'exploiter, entretenir et développer un réseau de transport de gaz naturel de près de 32 000 km sur le territoire français. GRTgaz transporte près de 700 TWh de gaz naturel par an.

Dans un marché européen en mutation, GRTgaz a une double mission :

- acheminer le gaz naturel jusqu'aux clients dans des conditions de coûts et de sécurité optimales
- accompagner l'ouverture du marché du gaz en France par la mise à disposition, en toute impartialité du réseau et des services qui lui sont associés.

GRTgaz doit en particulier assurer la continuité du service d'acheminement du gaz qui est une obligation de service public. Les études et les prévisions de consommation réalisées par GRTgaz permettent d'orienter la stratégie de développement du réseau et de dimensionner les infrastructures qui devront être construites pour satisfaire cette obligation.

¹ Il s'agit des quantités consommées par les gros consommateurs raccordés directement au réseau de GRTgaz, par des réseaux de distribution publique alimentés par GRTgaz et par GRTgaz lui-même pour ses propres besoins, notamment le fonctionnement de ses stations de compression.