



Consommations de gaz naturel sur les zones de GRTgaz 3^{ème} trimestre 2009

1. CONSOMMATIONS BRUTES

Au cours du 3^{ème} trimestre de 2009, la consommation brute de gaz naturel sur les zones de GRTgaz –hors consommations propres–baisse de 8,0 % par rapport à celle du 3^{ème} trimestre 2008, respectivement 51,7 TWh en 2009 au lieu de 56,2 TWh en 2008. Si la principale raison de cette baisse de la consommation brute est liée aux effets de la température moyenne du 3^{ème} trimestre 2009 sur les zones GRTgaz (19,3°C) plus chaude que celle de 2008 (17,8°C), le ralentissement (toutefois nettement moins important qu'au 1^{er} semestre 2009) de l'activité industrielle de ce trimestre par rapport au 3^{ème} trimestre 2008 y contribue également (voir §2).

2. CONSOMMATIONS CORRIGÉES DU CLIMAT

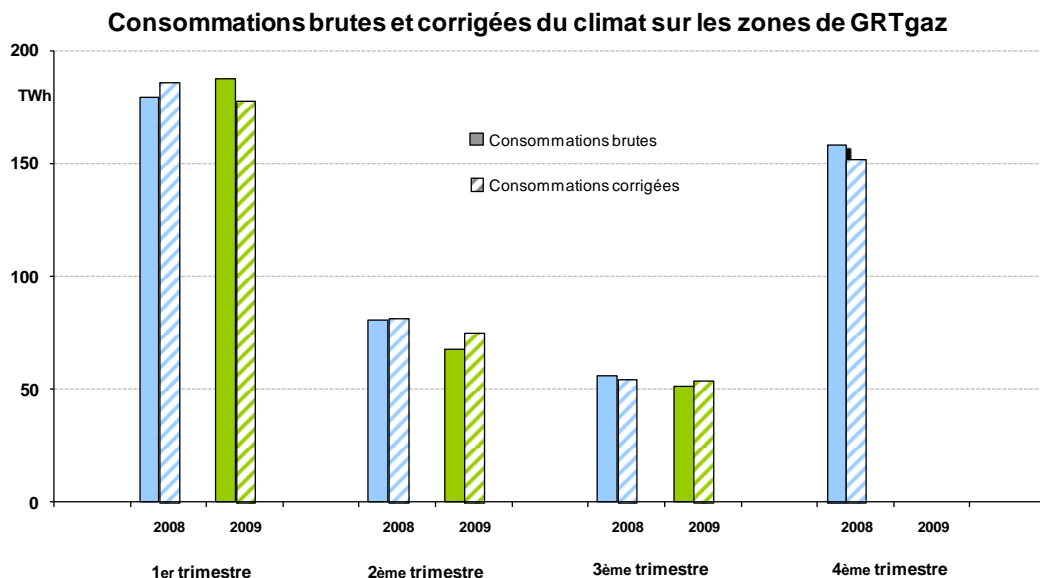
Pour rendre possibles les comparaisons entre deux années climatiquement différentes, GRTgaz procède à une correction climatique des consommations brutes. La correction climatique consiste à évaluer, au moyen d'un modèle statistique, le niveau de consommation qui aurait été constaté pour un climat de référence défini a priori. Le climat de référence retenu par GRTgaz correspond à la moyenne des températures de la période 1974-2003, corrigée de la tendance au réchauffement climatique.

La correction climatique est positive pour une température plus chaude que la référence (si la température constatée avait été celle de référence, en effet, la consommation aurait été supérieure à la consommation constatée). Elle est négative pour une température plus froide que la référence.

La température moyenne du 3^{ème} trimestre 2009 sur les zones GRTgaz, plus chaude de que celle de 2008 (19,3°C en 2009 et 17,8°C en 2008), a été supérieure à la température de référence (18,8°C), ce qui explique la correction climatique positive du 3^{ème} trimestre 2009.

Une fois corrigée du climat, la consommation du 3^{ème} trimestre 2009 (51,3 + 2,3 = 53,6 TWh) est en baisse (-1,5%) par rapport à celle du 3^{ème} trimestre 2008 (55,7 – 1,3 = 54,4 TWh).

Cette baisse des consommations corrigées correspond aux effets du ralentissement de l'activité économique. Les consommations des clients industriels directement raccordés au réseau de GRTgaz restent cependant stables grâce au démarrage de nouvelles centrales à cycle combiné fonctionnant au gaz naturel.

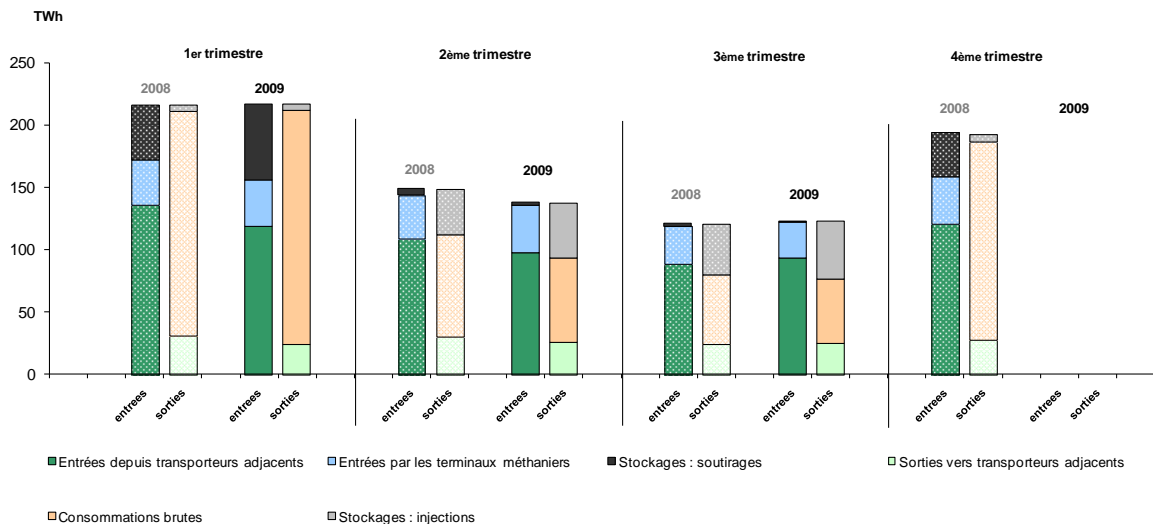


3. QUANTITES DE GAZ NATUREL TRANSPORTEES

GRTgaz ne transporte pas seulement le gaz naturel consommé sur ses zones, mais aussi celui destiné aux transporteurs adjacents et aux stockages souterrains raccordés à son réseau.

Les quantités de gaz naturel transportées par GRTgaz se calculent soit comme la somme des entrées sur le réseau (depuis les terminaux méthaniens, d'autres réseaux de transport et des soutirages des stockages), soit comme la somme des sorties du réseau (vers d'autres réseaux de transport, par la consommation et les injections dans les stockages)

Quantités de gaz naturel transportées par GRTgaz en 2007 et 2008



Quantités transportées au cours du 3^{ème} trimestre 2009 comparées à celles du 3^{ème} trimestre 2008 :

Les quantités injectées dans les stockages ont été importantes ce trimestre afin de reconstituer les stocks qui avaient été sollicités l'hiver dernier par un hiver froid et la crise gazière russo-ukrainienne.

	Sorties vers les transporteurs adjacents	Consommations ⁽¹⁾ y.c. de GRTgaz	Injections dans les stockages souterrains	TOTAL
T3 2009	24,6 TWh	51,7 TWh	46,0 TWh	122,3 TWh
T3 2008	24,1 TWh	56,2 TWh	40,2 TWh	120,4 TWh
Écarts	2,2%	-8,0%	14,4%	1,6%

	Entrées depuis les transporteurs adjacents	Terminaux méthaniens	Soutirages des stockages souterrains	TOTAL
T3 2009	92,3 TWh	29,3 TWh	0,7 TWh	122,3 TWh
T3 2008	88,8 TWh	29,7 TWh	1,9 TWh	120,4 TWh
Écarts	4,0%	-1,3%	-64,2%	1,6%

GRTgaz a la responsabilité d'exploiter, entretenir et développer un réseau de transport de gaz naturel de plus de 31 600 km sur le territoire français. GRTgaz transporte près de 700 TWh de gaz naturel par an.

Dans un marché européen en mutation, GRTgaz a une double mission :

- acheminer le gaz naturel jusqu'aux clients dans des conditions de coûts et de sécurité optimales
- accompagner l'ouverture du marché du gaz en France par la mise à disposition, en toute impartialité du réseau et des services qui lui sont associés.

GRTgaz doit en particulier assurer la continuité du service d'acheminement du gaz qui est une obligation de service public. Les études et les prévisions de consommation réalisées par GRTgaz permettent d'orienter la stratégie de développement du réseau et de dimensionner les infrastructures qui devront être construites pour satisfaire cette obligation.

¹ Il s'agit des quantités consommées par les gros consommateurs raccordés directement au réseau de GRTgaz, par des réseaux de distribution publique alimentés par GRTgaz et par GRTgaz lui-même pour ses propres besoins, notamment le fonctionnement de ses stations de compression.